

Norra Åsum, Härlöv och Lillö Gård, borg och slott.

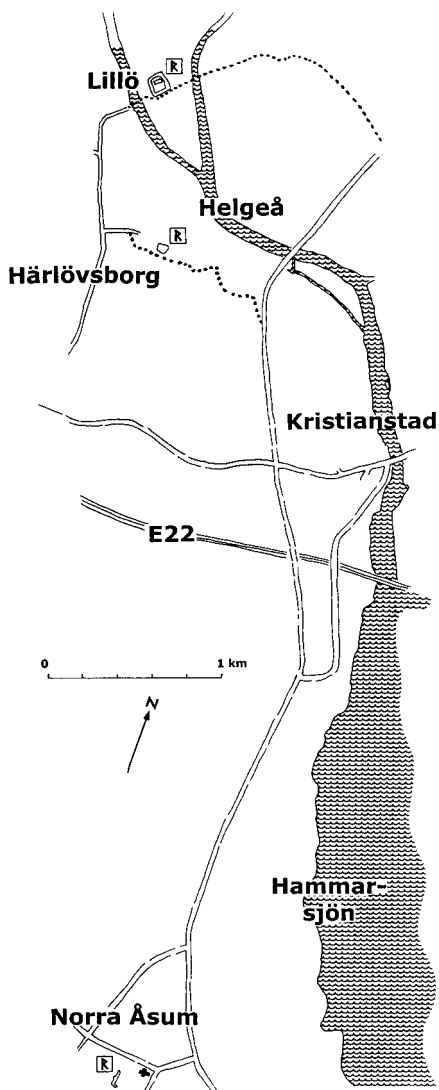
ANDERS ÖDMAN

Sedan 1995 har projektet "Skånska Borgar" varit aktivt och till stor del finansierats av Crafoordska stiftelsen. Många olika samarbetspartners har deltagit beroende på var i Skåne arbetena har skett. En viktig partner har Ekomuseum Kristianstads Vattenrike varit. Det första större gemensamma projektet var undersökningen av Härlövsborgen till vilken ekomuseets chef Sven Erik Magnusson lyckades uppåta rejäla lokala resurser som gjorde att en stor och kostsam undersökning kunde genomföras. Som trogen assistent har Ekomuseets arkeolog, Göran Vägren, stått vid min sida och löst såväl praktiska som stratigrafiska problem. Samarbetet har varit mycket gott, kunskapen från undersökningarna har snabbt omsatts i utställningar och offentliga visningar arrangerade av Ekomuseet. Låt oss hoppas på en fortsättning, objekt och idéer saknas inte. I det följande redovisas de arbeten i Kristianstadtrakten som skett inom projektet. Oftast har Ekomuseet varit med men i det först beskrivna fallet är dock samarbetspartnern Folkuniversitetet i Kristianstad med ett visst deltagande från Ekomuseet.

Norra Åsum

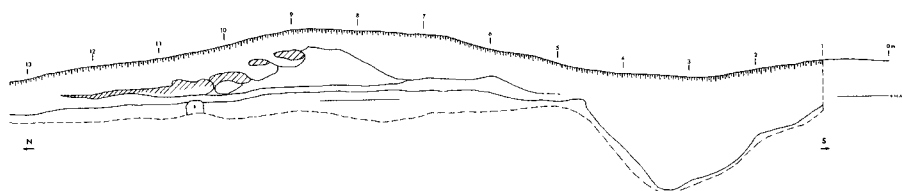
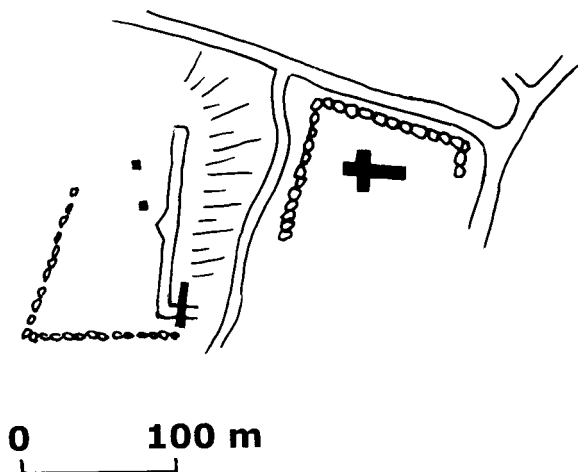
De tre anläggningar som denna artikel handlar om ligger alla i Norra Åsum socken. Socken är nämnd redan i samband med slaget på och vid Helgeå 1026. Vid grävningar i kyrkbyn har man påträffat en tidigare okänd kyrkogård som antyder att ytterligare en kyrka funnits förutom sockenkyrkan. Den ännu stående sockenkyrkan är mycket stor och hög, ett riktigt skrytbygge för sin tid. Byggherrens namn känner vi – Esbern Mule – omnämnd i ärkebiskop Absalons testamente år 1205. Tillsammans med Absalon byggde Esbern Mule kyrkan i Norra Åsum under 1100-talets senare decennier. Absalon och Esbern var troligen släkt. Detta känner vi från den runsten som nu står i kyrkans vapenhus.

Väster om kyrkan finns ett stort grustag som numera bland annat utnyttjas som parkering. Grus togs här under 1800-talet men en dag då den dåvarande riksantikvarien kom förbi vädjade han till grustagets ägare att han måtte slu-



*På kartan ser man belägenheten för de tre anläggningar – Norra Åsums vallanläggning, Härlövs borgkulle och Lillöruinen – som behandlas i artikeln.
(Teckning: Göran Vägren, Ekomuseum Kristianstads Vattenrike.)*

ta gräva, för kullen man grävde bort bedömde riksantikvarien som en fornborg. Grustakten har varit mycket omfattande men på kullens topplata finns ännu rester av en vallanläggning. Anläggningen är cirka 100 m i nordsydlig



På den mindre kartan syns vallen med sin bastion öster om Norra Åsums kyrka. Den svarta markering som sträcker sig över vallen visar var utgrävningsschaktet var beläget. Öster om vallen gjordes två mindre provgröpar. Profilen genom vallen visar den spetsiga torrgraven, och under den utrasade vallens krön syns en äldre vall av grästorvor som ansluter till ett kulturlager (snedskräfferat). Inga fynd kunde datera detta. (Teckning: Göran Vägren, Ekomuseum Kristianstads Vattenrike.)

riktning och mitt på vallen buktar denna ut och bildar en halvrund bastion. Såväl i norr som söder svänger vallen i rät vinkel av mot öster. Vid det södra hörnet kan man följa vallen mot öster cirka 10 meter och det var detta parti som kom att undersökas.

Kullen ligger väl till för att kunna ha varit platsen för Esbern Mules gård, just väster om hans egen kyrka, vilken troligen byggdes på hans del av bytoften. Läget i anslutning till kyrkan och riksantikvariens bedömning gjorde kullen till ett lockade objekt för en arkeolog. I samarbete med Folkuniversitetet arrangerades en kurs för amatörarkeologer och under ledning av Bertil Helgesson och mig gjordes ett par mindre schakt i vallarna.

I schaktprofilen kunde man se att vallen var raserad ner till en höjd av 1 meter. Utanför vallen fanns en 1,5 meter djup torrgrav som var 5 meter bred. Gravens båda sidor var raka och möttes i en spetsig vinkel i botten. I de lager som slöt an till vallanläggningens användningsperiod påträffades keramik och annat material som visade sig vara eftermedeltida. Det rörde sig följaktligen om en skans och avsaknaden av kritpipor vilka brukar påträffas i denna typ av miljö gör det troligt att skansen anlagts före 1630-talet då piporna börjar spridas i Skandinavien.

Men det fanns mer att se i schaktprofilen. Ytterligare ett lager fanns under skansen. Detta lager tolkades som en raserad vall av grästorvor vilken stratigrafiskt hörde ihop med ett kulturlager som tyvärr inte gav någon ledtråd angående dateringen. I Svenstorp vid Trelleborg har prof. em. Erik Cinthio grävt en liknande anläggning. Det var en 100x100 m kvadratisk vallanläggning med låg vall och en relativt liten vallgrav. Innanför vallen påträffades en gård från 1100-talet. Det äldsta kulturlagret i Norra Åsum kan vara från en medeltida gårdsanläggning, men ännu är detta osäkert. Mer undersökning krävs innan man kan vara säker men tesen är att man under 15-1600-talet har utnyttjat en äldre kvadratisk vallanläggning med ett lämpligt strategiskt höjdläge för uppförandet av en skans. Just samma förlopp som vid nästa anläggning, Härlövsborg.

Härlöv

I Norra Åsum bodde frälsemannen Esbern Mule på 1100-talet och så sent som 1470-1480 skrev sig en frälseman som hette herr Henrik Jensen till Åsum. Henrik Jensen hade en båt i sitt sigill men i övrigt har vi ingen kunskap om honom. I samma socken, i Härlövs by, hade ätten Thott sin huvudgård åtminstone från 1300-talets mitt. Två adliga huvudgårdar i samma socken är inte vanligt. Men vissa vill göra gällande att Härlöv under medeltiden var en egen socken, vilket skelettfynd och tidiga iakttagelser av byggnadslämningar efter vad som tolkats som en kyrka, skulle kunna antyda.

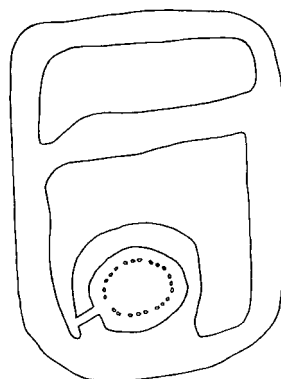
På strandängarna nordost om Härlövs by ligger en kulle vilken på en karta från 1676 kallas "Gamble Hofgård". Kartan visar en tydlig bild av en medeltida borg med en mindre vattenomfluten kulle där torn och det starkaste försvaret bör ha funnits. En större holme omsluter nästan den lilla holmen. På denna större holme kan boningshuset ha varit beläget och på den nordligaste holmen kan man tänka sig att ladugården legat. Så brukar en normal borg se ut och troligen var det så också här.

Kullen på Härlövs ängar vid Helgeån, vilken borde vara identisk med kullen på kartan var lockande att undersöka eftersom den var hög i relation till



Dahlbergh gjorde en karta över Kristianstadsområdet innan skanslinjen byggdes runt staden 1677. Vid Hårlöv har han ritat in en klassisk medeltida borganläggning – Gamble Hofgård – vilken senare kom att täckas av Hassleskansan som finns med på senare kartor. Vid grävningar på platsen 1998 påträffades vallgrav, pallisad och vindbrygga på platsen för den lilla runda borgholmen. Teckningen till höger visar Hårlövsborg med den påträffade pallisaden och vindbryggan. Teckningen är i samma skala som borgarna på bilden på s. 67, vilket visar att Hårlövsborgens i sin fulla utsträckning varit relativt stor. (Kartbild från Krigsarkivet. Teckning: Göran Vågren, Ekomuseum Kristianstads Vattenrike.)

0 50 m



Hårlövsborg

basens area. Detta kunde tyda på att det rörde sig om en tidigmedeltida motte (borgkulle med ett torn) vilket jag vid flera tillfällen förgäves sökt i Skåne. I samarbete med Ekomuseet och Skånsk Skoltjänst gjordes en undersökning av kullen år 1996. Resultaten publicerades i Gamla Christianstads årsskrift 1997 och för att få en detaljerad beskrivning vill jag hänvisa till denna skrift.

Resultaten blev intressanta. En palissad- och vallgravsomgiven borg hittades under en skans som byggts på 1600-talet. Spår efter brända byggnader hittades inom palissaden. Bryggan över vallgraven lokaliserades och gav utmärkt material för en dendrokronologisk datering. Det visade sig att anläggningen hade byggts under sensommaren 1377. Anläggningen bar inte spår av reparation eller ombyggnad vilket innebär att den knappast kan ha varit i bruk längre än 50 år beroende på att detta är den högsta ålder en stolpgrävd träbyggnad kan stå utan att omfattande reparationer måste ske för att byta ut avruttnat trävirke.

Borgens funktion var svår att finna. Att det rörde sig om en försvarsanläggning var klart men att Thott, en familj av riddare och riksråd, skulle ha byggt denna lilla låga träborg var förvånande eftersom släktens gelikar byggde ringmursborgar av tegel och sten vid denna tid. Dateringen och den korta användningstiden innebär också att Karl Knutsson, som själv i sin krönika uppger att han brände Härlöv, inte kan ha bränt denna borg. Den var troligen övergiven och obrukbar vid hans besök vintern 1452. Branden bör ha drabbat något annat hus inom Härlövs bygräns som tillhörde släkten Thott.

Lillö

På en ö, kallad Blackan eller Lillön, som ligger mitt i Helgeåns utlopp från Araslövssjön finner man borgruinen Lillö. Som ruin har Lillö legat sedan 1659 då man ansåg att borgen kunde utgöra ett hot mot Kristianstad. Staden var anlagd på Allön, kanske en gång kallad Storön, drygt 1,5 km sydost om Lillön. Genom ett stort arbete kom ruinen att grävas ut, konserveras och täckas med ett provisoriskt tak under åren 1938-1939. Det arkeologiska arbetet skedde under ledning av Thorsten Andersson, sedermera museichef för Kristianstads museum. Därefter, under åren 1941-1944, blev vallgraven utgrävd och visar åter den vattenspegel som den en gång hade. Thorsten Andersson har förutom i ett stort arkivmaterial också publicerat resultaten i dels Skånes Hembygdsförbunds Årsbok 1940 och dels i Boken om Lillö från 1948.

Borgens utseende, i dess sista skede, är relativt väl känt genom ett par teckningar som Erik Dahlbergh lät göra kort före rivningen. På bilderna ser man en lång bro med vindbrygga över Helgeån och en kortare brygga likaledes med



Erik Dahlberghs bild av Lillö från 1658. (Nationalmuseum, Stockholm.)

vindbrygga över vallgraven mot själva borgholmen. Där står det präktiga huset med åtminstone fem våningar ovan mark, trapporn på den östra långsidan, rundtorn vid den södra gaveln och köksflygeln på borggården öster om huvudbyggnaden. Öster om vallgraven syns en korsvirkesbyggd ekonomilänga som bör ha ingått i ladugården. Allt detta hittades vid utgrävningen och bekräftade att Dahlberghs teckning var riktig och att borgen såg ut så här när den revs.

Men hur såg den ut när den var nybyggd och när blev huset byggt? Dessa frågor fick inga entydiga svar vid 30-40-talens undersökningar och därför gick projektet Skånska Borgar och Ekomuseum Kristianstads Vattenrike samman i ett arbete som syftade till att finna borgens äldsta historia.

I tidigare forskning har man i korta ordalag haft följande bild av borgens historia:

- Då Ivar Axelsson (Thotts) borg/gård i Härlöv brändes av Karl Knutsson år 1452 ska han ha flyttat sina bopålar till Lillö och där uppfört ett stort rektangulärt stenhus.
- År 1467 ska borgen ha raserats i grund av Kristian I som ville beröva Ivar Axelsson hans makt.
- Borgen byggdes åter upp men på våren 1525 var det dags igen då en bondehär under Sören Norbys ledning brände borgen vilken då ägdes av Jacop Trolle.

- Efter reparation stod huset åter i sin forna glans och gjorde så fram till 1612 då Gustav II Adolf belägrade borgen och lyckades bränna ner flygelbyggnaderna. Vid detta tillfälle ska dock stenhuset ha klarat sig.
- Borgen sattes åter i stånd och fick ett utseende likt Dahlberghs teckning, innan den år 1659 definitivt förvandlades till en ruin.

Genom underökningen av borgen i Härlöv stod det tämligen klart att det inte kunde ha varit denna träborg som brändes av Karl Knutsson. Den hade troligen försvunnit vid ett tidigare tillfälle och möjligheten kunde i stället vara att Lillö fanns redan 1452 och det var denna anläggning som Karl Knutsson gav sig på. Redan 1385 skrev sig Jacop Absalonsen (Thott) till Lillö medan hans fader hade skrivit sig som Absalon Åkesson (Thott) "militis de Herthalev". För att undersöka om Lillö var byggt vid denna tid beslöts att göra en mindre undersökning i stenhuset för att se om de undre lagren kunde ge någon information i denna fråga.

Thorsten Andersson hade i två små provgropar gått på djupet från det yngsta golvet som bestod av större tegelplattor. Detta golv finns ännu bevarat i ruinen. Provgroparna låg i byggnadens nordvästra respektive sydvästra hörn. Enligt beskrivningen ska man på ett totalt grävt djup av 30 cm under det befintliga golvet ha funnit tre brandhorisonter. I den översta brandhorisonten fann man ett mynt från 1524 och antog därmed att den översta/yngsta horisonten representerade branden från 1525. I de övriga lagren gjordes inga daterande fynd och inte heller gjordes något försök att korrelera dem till de kända bränderna.

Utifrån dessa kända fakta beslöts 1998 att ta ett schakt mellan den nordligaste av de pelare, som burit upp byggnadens källarvalv, och den västra fasadmuren. En profilritning som visade topografin utanför, väster om muren hade gjorts redan på 1930–40-talet och platsen för vårt schakt låg i närheten av en av de tidigare beskrivna provgroparna. I detta sammanhang får det påpekas att huset ligger diagonalt i väderstrecken men för enkelhetens skull benämns riktningar och lägesbestämningar utifrån väderstrecken markerade på figur på s. 71.

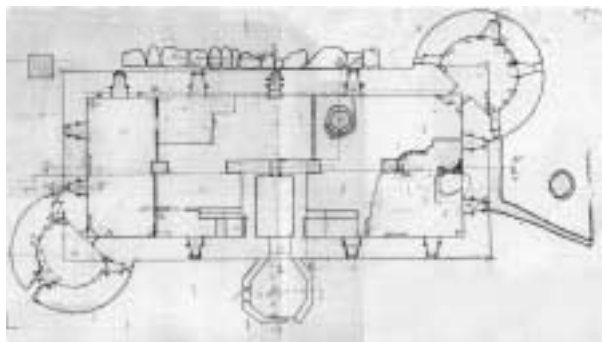
I grävandet missledades vi av uppgiften att det endast skulle vara 30 cm att gräva för att nå den understa branden och tog därför upp så smala schakt som möjligt för att inte skada mer än nödvändigt. Djupangivelsen är ett tryckfel och i stället för 30 cm skulle det stått 1,30 m. Detta gav oss stora problem med schakt som var upp till 1,80 m djupa och samtidigt mycket smala. Dessa praktiska problem samt en mycket komplicerad lagerföljd gjorde att schaktet fick utökas även till husets östra hälft. För att få ytterligare svar på alla de frågor vi grävde fram togs ytterligare ett schakt i anslutning till byggnadens södra innervägg så sent som i juli 2001.

Platsens och husets utveckling från istiden till raseringen

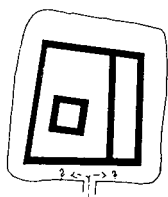
Lagerföljden var ytterst komplicerad och bjöd på många överraskningar. Den största av dem alla var den hjärtmur som i något skede har rest sig mitt i byggnadens längdaxel. Att i detalj redogöra för stratigrafin får ske i ett annat sammanhang. Denna beskrivning blir mycket översiktlig och syftar till att finna en rimlig beskrivning av det ursprungliga husets form och funktion samt en datering av de fem tydliga golvnivåer som påträffades vid utgrävningen. Av stratigrafin att döma kan man dela upp borgens utveckling i sex olika skeden (I-VI) enligt följande redovisning

I. Borgen byggs

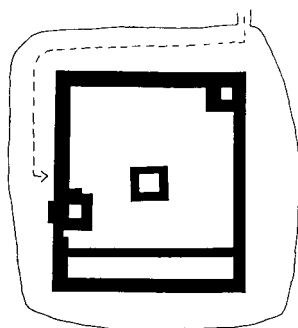
Den ursprungliga Lillön var en backe av isälvsmaterial som skapades vid isavsmältningen. Denna backe kom att ligga djupt under vattenytan i Baltiska issjön varvid backen överlagrades med bottenlera, så kallad varvig lera. När förhöjningen så småningom kom att dyka upp över vattenytan började ett humuslager att bildas. På denna markyta har människor rört sig ända sedan stenåldern, vilket en del fynd från den tidigare utgrävningen visar. Till denna plats kom man under medeltiden och röjde plats för Lillöborg. De grova yttermurarnas grunder grävdes ner genom leran till den fasta sten- och siltbotten. Det material som grävdes upp slängde man in i byggnaden tillsammans med schaktmassor från vallgraven för att på så sätt höja golvnivån, möjligen för att komma en bra bit över de omgivande vattnens årsmaxima. Att ha lera som golvmaterial i källaren har varit opraktiskt så man har därför lagt ett "knaddergolv" av småsten över leran. Detta har man gjort också utanför byggnaden för att göra de öppna lerytorna möjliga att beträda. Denna typ av beläggning är mycket vanlig längre söderut på de skånska lerjordarna.



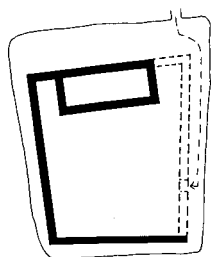
*Thorsten Anderssons uppmättningsritning av det utgrävda Lillö.
(Regionmuseets i Kristianstad arkiv.)*



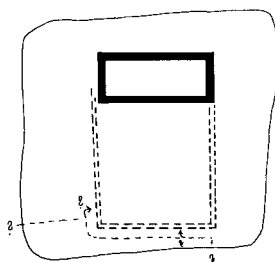
Falsterbo



Lindholmen



Glimminge



Lillö

0 50 m

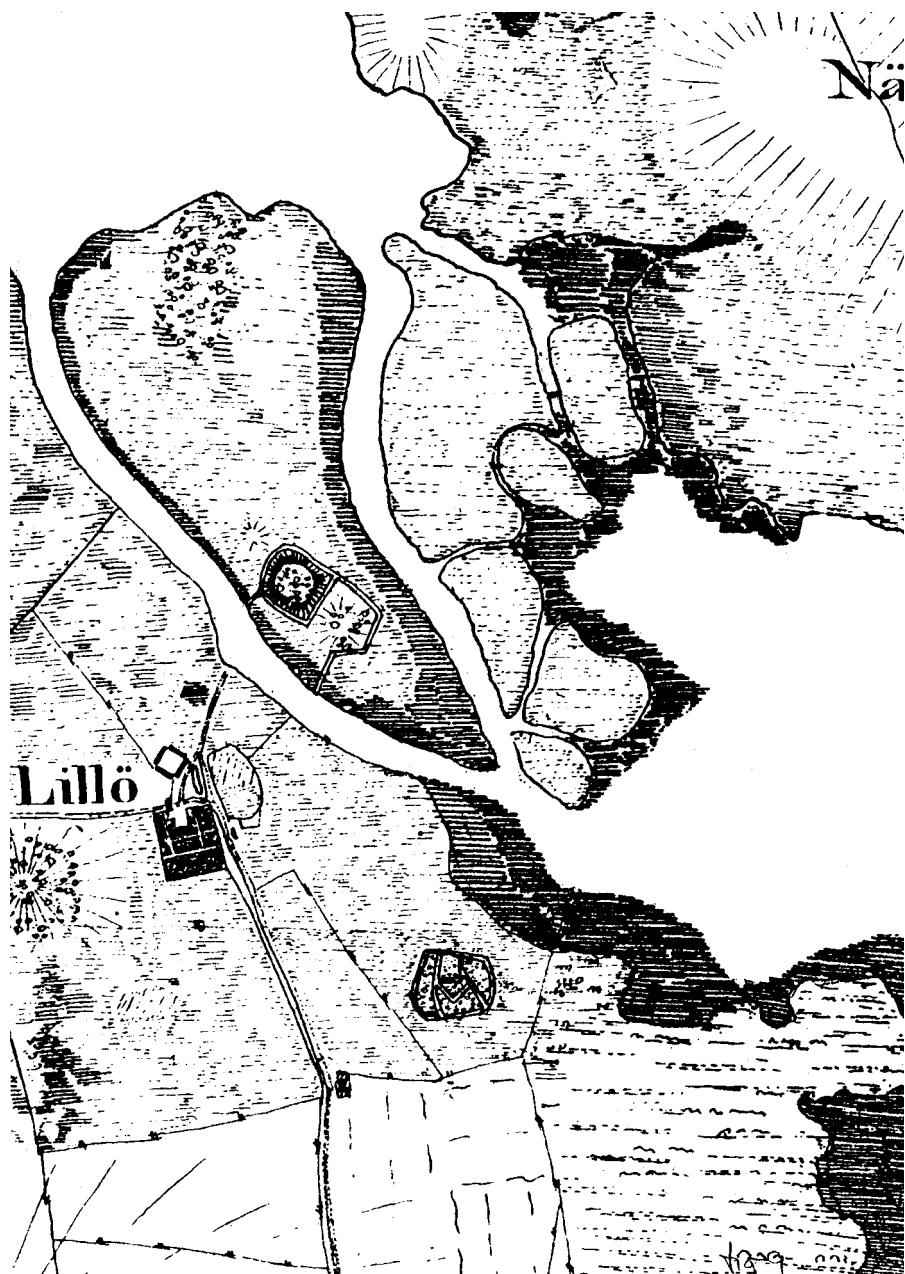
Dispositionen av den centrala borgholmen hos några av Skånes ringmursborgar. Passagen från vindbrygga till port är markerad med strecklinje. För Lillös del kan den äldsta vindbryggan ha varit där den nya gångbron är belägen. På denna plats påträffades ett antal nedslagna pålar vid den senaste vallgravsrensningen. Den senaste vindbryggan låg vid borgholmens södra hörn och kan även den vara ursprunglig. Portöppningarna låg i 1300-talets borgar helst ett gott stycke från vindbryggan. (Teckning: Göran Vägren, Ekomuseum Kristianstads Vattenrike.)

Detta ursprungliga hus hade troligen samma utsträckning som ruinens murar ännu visar (31 x 14 m yttermått). Den västra muren gjordes 2 meter tjock medan de övriga murarna endast är drygt 1,5 meter. Detta förhållande finner man hos de flesta borgar som omsluts av en ringmur. Den tjocka muren är en del av ringmuren medan de tunna murarna skyddas av en utanförliggande ringmur. Vid de tidigare grävningarna påträffades murfundament som

visar att borggården väster om stenhuset varit helt kringbyggd av murar och byggnader. Dessa murfundament ligger under de framgrävda och i marken markerade byggnaderna. Fundamenten hade i viss mån en avvikande riktning i jämförelse med de markerade byggnaderna vilket visar att en omDisposition av byggnadsplanen har skett. Denna kan ha skett då huset fick sina kanontorn vid hörnen (ca 9,5 m diam). Denna ombyggnad gjorde att huset kan liknas vid en monitor till lands med behov av fritt skottfält åt alla håll. OmDispositionen kan också ha skett i samband med att de fortifikatoriska behoven minskade och komfort och modern elegans kom att styra frälsets bygghet. Samma förhållande har påvisats vid Glimmingehus där det ursprungliga stenhuset har ingått i en i det närmaste kvadratisk ringmursanläggning vilken under sent 1500-tal raserades för att ersättas av solitära eller sammanbyggda längor kring borggården.

Trots att borgen byggdes med vida vattenytor på alla sidor har man haft behov av att gräva en vallgrav. Den ursprungliga vallgraven har varit 8-10 meter bred och i det närmaste kvadratisk. Av någon anledning har man i sen tid flyttat den västra vallgraven cirka 10 m mot väster så att man i dag har en borgholme med måtten (70 x 52 m). Vallgravens sidor har varit stensatta med sluttande murar (glacis) redan före ombyggnaden och man får anta att murrarna nått upp till nuvarande högsta borggårdsnivå så att en stor plan yta inramades av vallgravarna. I den södra vallgravens östra del påträffade man resterna av vindbryggan på den plats där man ännu kan se brofundamenten. Ut på borgholmen kom man längs vindbryggan och den yngsta infarten till gården låg i vindbryggans förlängning genom en port som möjligen har gått rakt igenom den södra flygelbyggnaden. Detta är en ur försvarssynpunkt dålig lösning. Man eftersträvade att få besökarna – fiender eller vänner – att defilera längs borgens murar för att slutligen komma till en plats där ingen längre anlopssträcka fanns framför porten. Undantag från denna regel är de borgar som är försedda med speciella portbefästningar med torn och yttre portbefästningar (barbikan). I dessa fall kan infarten och vindbryggan leda rakt in på borggården.

Även i detta fall kan man framhålla Glimmingehus som en möjlig parallell. Där har den yngsta infarten gått genom muren rakt framför vindbryggan men troligt är att den infart som påträffats i den östra murens sentida byggnads-kropp är den ursprungliga. Lindholmen uppvisar samma fenomen med en vindbrygga i nordost och porten mitt i den västra sträckmuren. Här var det från början en port i muren men denna har senare ersatts av ett porttorn. På Lillö kan man tänka sig att porten har funnits i östmuren, vilken enligt ritningsmaterialet i ett tidigt skede har haft en rak avslutning cirka 5 m söder om



På Skånska Rekognosceringskartan från 1812 syns den vallgravsombäddade ladugårdsholmen och vallgraven runt borgholmen norr därom.

den norra flygelbyggnaden. Detta är ett fortifikatoriskt riktigt portläge med en mycket kort anloppssträcka och en lång defileringssträcka längs den östra mursträckningen.

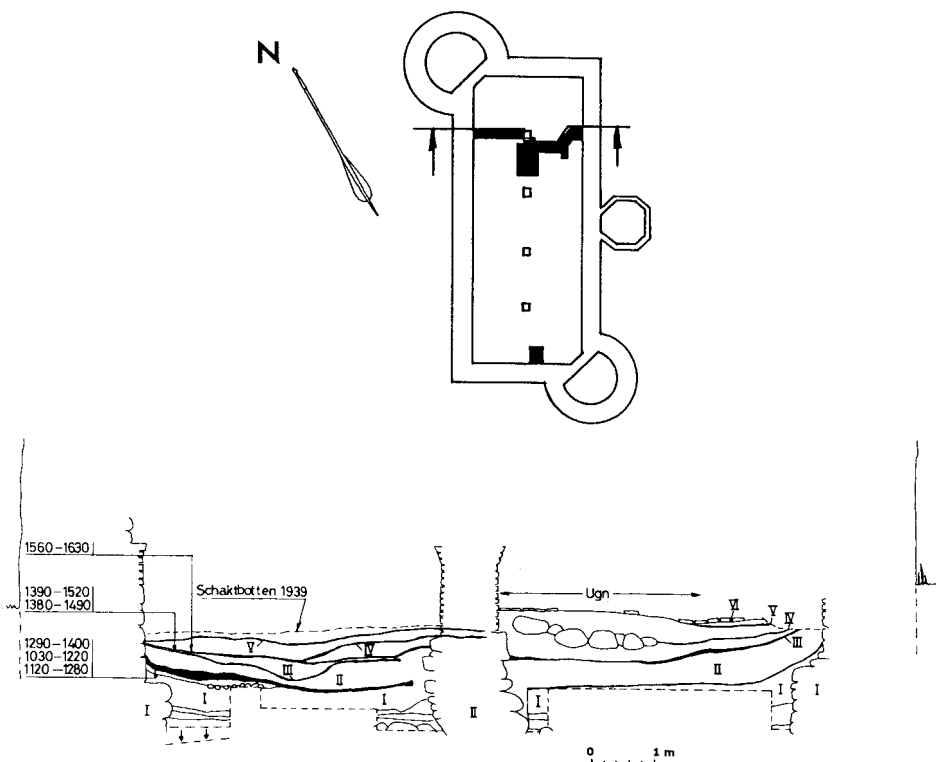
På den skånska rekognosceringskartan från 1812 kan man tydligt urskilja vallgraven runt borgholmen med ett tillopp från Helgeåns västra flodarm. Man ser på denna karta också att vallgraven har fortsatt och omflutit den höjdplatå som ligger sydost om borgholmen. Denna vallgrav har dock inte helt omflutit höjdplatån utan vinklat av mot ån i söder. Höjdplatån bör ha varit platsen för borgens ekonomibyggnader vilket också framgår av Dahlberghs teckning. Om ladugården ingick i den första borgen är okänt men troligt. Även om man hade en hovgård på åns andra strand var man nog angelägen om närheten till de förnödenheter som ladugården erbjöd i synnerhet i en belägringssituation. Bron över den västra flodarmen har troligen haft ett sydligare läge än den har i dag. Mitt för ladugårdsholmen, nere vid åstranden finns en stenskodd ramp som troligen utgjort ett brohuvud och mitt emot detta, på den andra stranden, har pålar påträffats. Detta antyder ett tidigare broläge som också har den naturliga och vanligaste placeringen vilken gör att besökaren närmar sig borgen genom ladugården. Detta var regel hos de flesta skånska borgarna.

II. Den första branden

Denna första borg gick upp i lågor. På källarens knaddergolv ligger ett tjockt kollager och ovanpå detta ligger stora mängder tegel, kalk och sten. Dessa rasmassor avslöjar lite om den första borgens utseende. Ett större antal profiltegel och mycket murtegel visar att borgen kanske inte varit av sten i sin fulla höjd. Taktegel låg i stackar i raseringsmassorna och detta kan visa att taket rasat genom träbjälklagen hela vägen ner i källaren. Kolet kommer från träbjälklag och inredning som rasat ner i källaren. Den stora mängden raseringsmassor behöver inte betyda att byggnadens murar rasat genom branden utan kan vara raseringsmassor som uppkommit i samband med en omfattande reparation/ombyggnad och förstärkning av borgen. Kolet från denna brand har daterats med tre ¹⁴C-prover. Det första gav 1130(1,0)1220 det andra gav 1060(0,10) 1090, 1120(0,90)1280 och det tredje gav 1290(1,00)1400.

III. En begränsad brand och hjärtmuren byggs färdig

I raseringsmassorna över det första golvet (knaddergolvet) finns en kolhorisont som kan tyda på att ännu en brand rasat så kort tid efter den första branden att inget andra golv/kulturlager har hunnit bildas, utan raseringslagret från den första och andra branden har blandats vid röjningen av det brända



På planen ser man placeringen av projektets provschakt inom huset samt den krokiga sträckning som den här redovisade profilen har. I profilen finns markerade de golvlager (I–VI) vilka berättar husets historia. Till vänster finns de 14C-dateringar vilka ger oss en kronologi som placerar det första borgbygget redan under 1300-talet. (Teckning: Göran Vägren, Ekomuseum Kristianstads Vattenrike.)

huset. Detta kollager ansluter till den vid denna tidpunkt nyanlagda hjärtmuren i en nivå där muren ser ut att ha rivits och åter byggts upp. En decimeterbred strimma av kol och raseringsmaterial skiljer den undre delen av muren från den övre. Denna kol/brandhorisont finns enbart väster om hjärtmuren vilket kan tyda på att enbart en del av byggnaden brandskadats. Branden kan dock ha skadat hjärtmuren så pass att man fick byta ur stenen i dess västra skal medan det östra stod kvar intakt. Kolet från denna brand har 14C-daterats med ett prov till 1300(0,22)1360, 1380(0,78)1490 och med ett andra prov till 1320(0,07)1350, 1390(0,82)1520, 1590(0,12)1630.

I samband med den stora ombyggnaden efter den första branden har man grundlagt en hjärtmur längs hela husets längdaxel. Det tidigare bjälklaget kan

ha burits av bärlina av trä som haft upplag i trästolpar eller mindre murade pelare med en begränsad grundläggning. Nu byggde man i stället en kraftig stödmur som bättre motstod brand.

Hjärtmuren är lika bred som husets västra mur och grundlagd till samma djup. Dess styrka kan ha inneburit att den har avsetts bära valv, ett tunnvalv på vardera sidan i husets längdriktning, så att källarn kom att utgöras av två tunnvalvda rum. Den kraftiga muren medgav också att även nästa våning kunde välvas. Hur det förhållit sig därmed vet vi inte men denna konstruktion var vanlig i kontinentalt borgbyggande. Källaren utgjorde förråd och på våningen där ovan inrymdes den stora salen och borgherrens bostad. När murarna byggde hjärtmuren och möjligtvis även valven spillde de kalkbruk på golvet under byggnadsställningarna och detta bruk ligger ännu kvar intill muren på det nya källargolvet som var ett enkelt grusgolv.

IV. Ytterligare en brand, källaren välvs

Ytterligare en brand har härjat byggnaden. Det andra källargolvet (grusgolvet) smutsades av humus men hölls rent och städad vilket innebar att inga daterande fynd gjordes. Så var det för övrigt också vid alla de undersökningar vi gjorde – inga fynd av daterande värde påträffades. Profil-, mur- och taktegel samt några bitar keramik och ugnskakel var de enda fyndgrupperna. Det nedsmutsade källargolvet täcktes av ett kollager som var från den yngsta branden. Inga bränder senare än denna gick att påvisa. Direkt över kollagret på det andra golvet låg nästa raserings- och bygglager. Vid detta tillfälle har man rivit ner hjärtmuren så att dess krön kom att hamna under det nyanlagda tredje golvet. Detta golv bestod också av grus och på stora partier hade man strött ut vit kvartssand, troligen för att få ljus i källaren och för att få en synbart städad yta.

Det tredje golvet går upp över hjärtemuren och detta visar att denna mur har rivits ned i samband med detta reparations- och ombyggnadsarbete. Vid den byggnadsarkeologiska undersökning som skedde i samband med utgrävningen kunde byggnadsarkeolog Cecilia Panzar se att de tegelpelare som byggdes med den gamla hjärtmuren som grund är samtida med byggandet av de kryssvalv av tegel som täckte källaren fram till rivningen 1659. Bruk, tegel och fogning var identiskt i valv och pelare och likaså identiskt i rundtornens tegeldetaljer och i byggnadens kanonportar. Även den nu igenmurade porten i den södra fasaden kom enligt den byggnadsarkeologiska undersökningen till i detta skede. Källaren blev helt välvd och skild från huset i övrigt.

Kolet från branden i denna nivå 14C-daterades till 1440(0,57)1530, 1560(0,43)1630.

V. Nytt kök i borgkällaren

Ovanpå det tredje golvet fanns raserings- och byggnadslager och på dessa ännu ett golv vilket lades i det kök som nu inrymdes i borgkällaren. En stor bakugn och andra murningar har gjorts och i det raserade kökets lager hittades vingtegel som var kalkade på ovasidan och sotiga på undersidan. Detta är troligen rester av den rökkupa som har lett upp röken till skorstenen som är inbyggd i den norra gaveln.

VI. Köket flyttas ut, källargolvet tegellägg och källartrappa byggs

Köket har slutligen rivits ut och efter en utfyllnad har ett femte golv av tegelplattor lagts in. Detta golv har enligt uppgift påträffats i hela källaren och kan ännu beskådas i ruinens norra del. Troligtvis är detta samtidigt med att man bygger en köksflygel vid borggårdens norra sida. Man har vid detta tillfälle troligen helt rivit den äldre ringmuren och använt dess fundament som grund för denna flygelbyggnad. Vid denna ombyggnad har man också låtit uppföra den trappa som ännu leder ner i källaren

Sammanställning av historiska och arkeologiska iakttagelser

För att få en klarhet i en möjlig datering av de olika golven och bränderna är det lättast att gå bakåt i tiden för att genom arkivaliskt och arkeologiskt material, avseende kända ombyggnader, försöka att tidfästa de olika skedena för golvnivåerna.

VI. Trappan ner till källaren förutsätter att trapptornet på utsidan finns. Cecilia Panzar antar att tornet tillkommit under 1600-talets första hälft och enligt Thorsten Andersson ska det ha byggts efter 1612 eftersom märkena av Gustav II Adolfs muskötkulor ännu syntes bakom tornets murar mot stenhuset. Gustav II Adolf gjorde i december 1612 ett försök att inta stenhuset. Detta misslyckades men troligen brändes de lättare byggnaderna. Trappan bör följaktligen tillkommit 1612-1650. Köksflygeln har också tillkommit i detta skede vilket också Thorsten Andersson menar utifrån muskötkulträffar i östfasaden som förutsätter att det inte fanns någon byggnad på köksflygelns plats. Kanske hade Gustav II Adolfs knektar bränt den äldre flygelbyggnad som kanske har stått där? En bättre herrgård skulle vid denna tid ha köket i ett hus skilt från boningshuset. Troligen ganska opraktiskt men modernt.

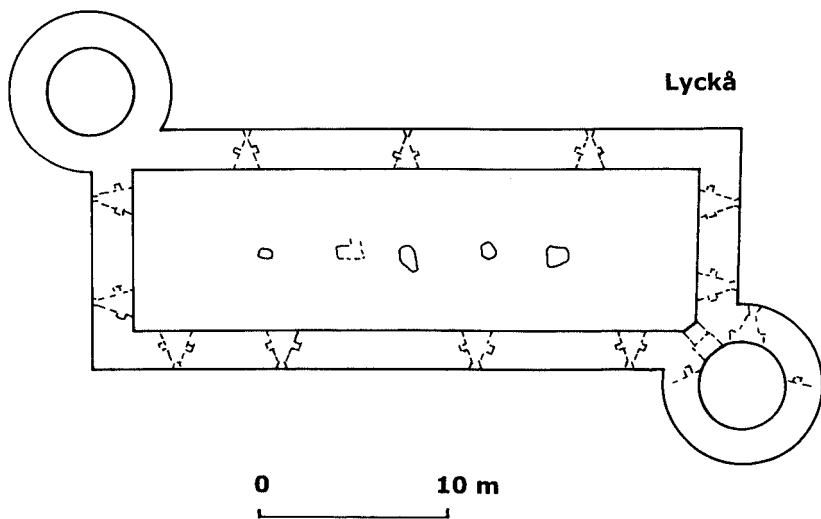
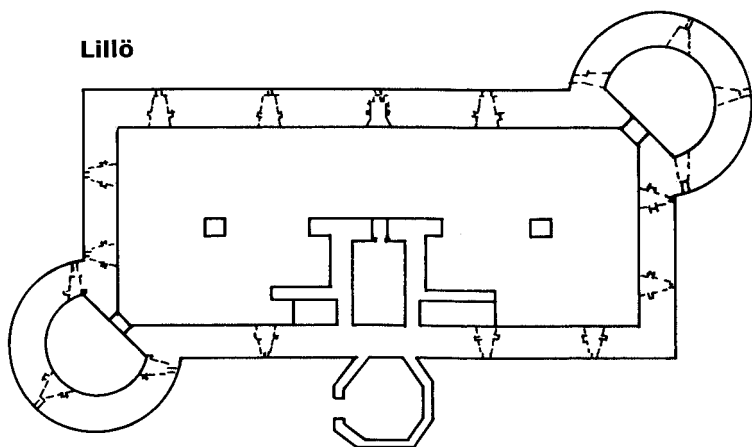
V. När köket har förlagts till källaren är okänt men det följande resonemang gör troligt att detta skett under perioden 1550-1650.

IV. Golvet som täckte den nerrivna hjärtmuren anlades på samma gång som hörntornen och källarvalven byggdes. Detta byggnadsarbete har med stor sannolikhet skett före 1545. Vid denna tid var Anna Ugerup ägare till

Lillö. Hon blev av Kristian III uppmanad att sända, den av henne anställde, murmästaren Olof till Lyckå så att han där kunde arbeta under länsman Ebbe Ulfeld. Olofs uppdrag blir att bygga en ny borg i Lyckå – att bygga ”ett fasst hus af grunden” – som det heter i den kungliga ordern till Ebbe Ulfeld. Denna borg kom att bli mycket lik Lillö med mätten 35 x 13 meter på huset och de diagonala hörntornen med en diameter av 9 meter. Lyckåborgen hade ingen välvd källarvåning utan en bärlina av timmer, uppbyren av trästolpar som bar bjälklaget till den första våningen där den stora borgsalen var inrymd. Ingången till borgen har varit på första våningen och en trärappa har lett ner till källaren. Inga utsmyckningsdetaljer likt Lillö påträffades vid utgrävningen av Lyckå. I Lyckå arbetade man i åtta år med att bygga på borgen och frågan är hur länge Olof murmästare hade varit verksam hos Anna Ugerup. Anledningen till att man började förse borgarna med hörntorn var att ett stort antal av adelns hus och borgar hade härjats under de inbördesstrider som rasat i Danmark från 1520-talet fram till 1537. Den första danska borgen med diagonalställda hörntorn var Hesselager gaard på Fyn som grundlades 1538 och därefter följde ett stort antal hus och borgar med diagonalställda torn – Trolleås, Flyinge, Torup med flera.

Även Lillö härjades i dessa inbördes strider. Sören Norby, som kämpade för Kristian I anföll borgen troligen under våren 1525. Borgherren Jacop Trolle skrev samma år i oktober i ett brev till Gustav Vasa att Sören Norby har bränt gården och rövat vad där fanns. I vilken omfattning stenhuset skadades vet vi inte men brandlagret på golvet antyder att skadorna kan ha varit omfattande. En reparation bör ha skett snart efter denna episod men den stora ombyggnaden har nog skett först ett tiotal år senare. I detta, det översta brandlagret, påträffades ett mynt från 1524 vid Thorsten Anderssons utgrävning och detta är den enda stratigrafiska datering som finns förutom en 14C-datering av kol från brandlagret. Denna gav tidsspannet 1440(0,57)1530, 1560(0,43)1630. Detta stämmer väl med uppbyggnadsskedet efter föregående brand (III) vilket beskrivs nedan.

III. Källaren är i detta skede delad på längden av den kraftiga hjärtmuren. Troligt är att man i detta skede, likt i Glimmingehus och Lyckå, har haft köket placerat i källaren under en rökhuvs som lett upp röken genom en centralt placerad skorsten. I rummet väster om hjärtmuren finns en markant brandhorisont överlagrad av raserings- och ombyggnadslager. När denna begränsade brand skett är okänt men möjligt är att den kan hänföras till striderna mellan Ivar Axelsson och Kristian I åren 1467-1468. I augusti månad 1467 belägrade Kristian I Lillö med en här på varje sida ån. Belägringen lyckades inte utan först efter förhandlingar i mars 1468 kom Kristian i besittning av borgen.



En jämförelse i storlek mellan Lillö med sina sekundära hörntorn och Lyckå Slott i Blekinge som omkring 1550 byggdes med hörntorn redan från början. Byggmästaren till Lillös hörntorn fick kungens uppdrag att bygga Lyckå Slott i nuvarande Lyckeby. (Teckning: Göran Vågren, Ekomuseum Kristianstads Vattenrike.)

Under sommaren året därpå ska borgen ha förstörts, i viken omfattning är dock okänt. Den gjordes naturligtvis obrukbar genom att ladugård och andra ekonomibyggnader skövlades men det stora stenhuset behöver, och har troligen inte heller, rivits i grund. Ivar Axelsson kom troligen åter i besittning av Lillö 1476 varefter man kan tänka sig att nödvändiga reparationerna utfördes för att göra borg och ladugård användbara igen.

De två 14C-dateringarna av brandens kol gav tidsspannen 1380(0,78)1490 samt 1390(0,82)1520 vilket daterar reparationen efter den föregående, äldsta, branden.

II. Då återstår den äldsta branden som orsakade mycket stora ombyggnader. I det föregående har det framhållits att Lillö bör ha varit en ringmursborg med en palatsbyggnad integrerad i mursträckningen. Denna typ av borgar byggdes framför allt under 1300-talet och det är också då som Lillö dyker upp i källmaterialet. Jacop Absalonsen (Thott) skrev sig redan 1385 till Lillö. Brordottern Pernille Pedersdotter (gift Sparre till Ellinge) skrev sig ömsom till Lillö och ömsom till Härlöv och hennes bror Axel Pedersen (Thott) förklarar det hela då han skriver sig till "Härlövsgård som nu Lillö kallas" Likaså skriver sig hans son Ivar Axelsson ömsom till Lillö och ömsom till Härlövsgård. Borgen i Härlöv kunde ges en exakt dendrokronologisk datering till 1377 och visade sig vara mycket liten. Genom att Thottfamiljen vid denna tidpunkt deltog i en komplott mot drottning Margareta vill jag se Härlövsborgen som en provisorisk, billig och snabb lösning för att få en tillflyktsborg och inte som en permanent lösning för en av Skånes mäktigaste släkter. Man kan tänka sig att borgbygget på Lillö också började vid denna tidpunkt men möjligheten finns också att det skedde avsevärt tidigare. Lillö var en borg i storlek och typ lik de övriga förnämre adelssläkternas och även kungens borgbyggen under 1300-talet.

Detta skulle innebära att Lillö fanns redan 1452 då Karl Knutsson härjade i trakten och enligt sin krönika lät bränna Härlöv, med detta troligen menande "Härlövsgård som nu Lillö kallas". Det nedersta brandlagret kan vara från denna härjning och det omfattande raseringsmaterialet kan komma från en omfattande ombyggnad av den då troligen föräldrade borgen. Man kan fråga sig hur Karl Knutsson kunde inta Lillö när Kristian I gick bet på uppgiften. Karl Knutsson kom snabbt och med överraskning. Han kom omkring den 20 februari och man vet att isarna låg. På sin väg genom Skåne hade han bland annat intagit och bränt ärkebiskopens Borgeby som också var en kvadratisk ringmursanläggning med omkring 10 meter höga murar som var cirka 1 meter tjocka vid basen. Spåren av denna mur finns ännu kvar i Borgebys porthusmurar liksom Vordingborgs 7 meter höga ringmurar ännu kan ses som avtryck

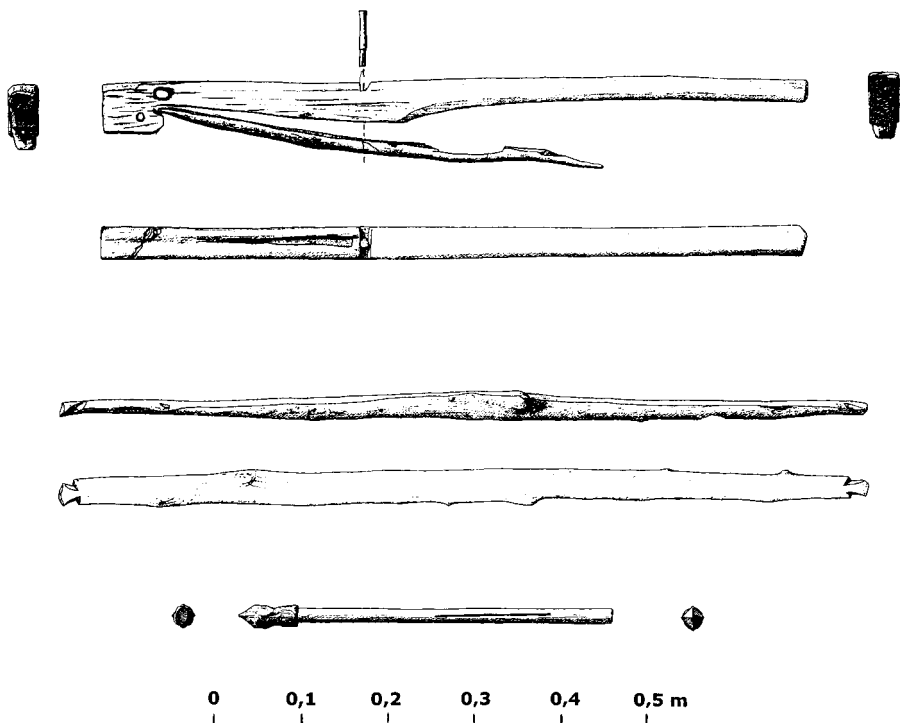
i Gåsetornet. Med sig på fälttåget hade han 20 kanoner (kärrebössor) och slädar med krut och kulor (pulver och stenar) på hästdragna slädar. Detta är första gången i skandinavisk historia som fältartilleri omtalas. Över åns frusna vatten har man kunnat ta sig fram till lämpliga artilleriställningar. Med artilleriet har man lätt kunnat skjuta bräschi i de tunna ringmurarna och sedan har infanteriet tagit sig över den istäckta vallgraven för att storma borgen. På knaddegolvet i källaren kan följaktligen ett par generationer av familjen Thott ha hunnit trampa innan det överlagrades av det tjocka kollager som blev resultatet av Karl Knutssons härjningar. Frågan är om ombyggnadsarbetena var helt klara då Kristian I 15 år senare kom för att på nytt riva Lillö med tanke på att det tog kungens länsman 8 år att bygga Lyckå med alla de resurser som där fanns att tillgå.

Att Lillö fanns 1452 är tämligen klart, men när byggdes borgen? De 14C-dateringar som gjorts på kol från den första branden bör visa hur gammalt timret var i den byggnad som gick upp i rök 1452. De tre dateringar som hittills gjorts ger tidsspannen 1060(0,10)1090, 1120(0,90)1280 för det första provet, 1030(1,00)1220 för det andra och 1290(1.0)1400 för det tredje. Beroende på var i trästammen som provet kommer från måste hänsyn tas till virkets egenålder som för en grov ek kan vara ett par hundra år så någon exaktare tidpunkt för bygget ger dessa dateringar inte. Men den väl passande serien av 14C-prover i de överlagrande brandhorisonterna gör det sannolikt att huset uppfördes under 1200-1300-talet.

Fynden från den tidigare grävningen

Ytterligare belägg för att borgen är grundlagd avsevärt tidigare än man tidigare antagit kan man finna vid en genomgång av de 2963 fynd som gjordes vid den tidigare utgrävningen. Fynden registrerades, tecknades av i viss utsträckning och förpackades för förvaring på museet i Kristianstad. Ännu ligger de cirka tre kubikmetrarna fyndmaterial obearbetade i Regionmuseets magasin. Vid en genomgång av fyndkatalogen finner man en viss likhet med vallgravsfynden från Glimmingehus med en mängd tjugor, saxar, yxor, knivar, metallkärl, klappträn, tenntallrikar, ugnskakel och mycket keramik. Detta visar den vardagliga verksamheten på borgen med en stor stab av tjänstefolk som skötte hushåll och ladugård. Men i materialet finns också en inblandning av militära ting såsom kanonkulor av järn, plåtdetaljer till rustningar, gevärslås av olika typer, en hel hakebössa, en hillebard, bösskulor av sten från 70 mm upp till 280 mm i diameter. Detta visar på borgens funktion som militärt försvarsverk.

Två armborst, helt i trä, är påträffade i vallgraven. Denna typ av armborst är enkel och gammal. Öriga armborst i Europa, av denna typ, har daterats till



*Teckning av ett av de två lika träarmborst som påträffades i vallgraven då denna grävdes ut. Armborstet är av en ålderdomlig modell och hänförs i övriga Europa till 1200 – 1300-talen. Armborstspilen, längst ner på bilden, låg på vallgravens botten och pekade, enligt fyndkatalogen, mot borgen.
(Efter uppmätningar av Sten Faste 1941. Montage Göran Vägren, Ekomuseum Kristianstads Vattenrike.)*

1300-talet med undantag av de från Lillö vilka har daterats till 1400-talets senare hälft utifrån en felaktig anläggningstid för borgen. De tillhör troligen 1300-talet liksom den första borgen. En kuriös likhet med Glimmingehus är att det i båda borgarnas vallgravar har påträffats ett handfängsel på varje borg. Vid en jämförelse med fyndmaterialet från Lindholmen finner man en stor skillnad. Lindholmen var en kunglig helt militär borg där ladugården och hushållet varit av underordnad betydelse. En mycket stor del av materialet från Lindholmen är därför helt militärt. Såväl vid Lindholmen som vid Glimmingehus har påträffats ett stort antal armborstspilar och spetsar till sådana. I Lillös vallgrav finns en armborstpilspets samt en hel armborstpil, vilken låg i riktning mot borgen. Anledningen var troligen att fientliga härar

ytterst sällan har kommit Lillö så nära att de varit inom skotthåll med armbröst. För övrigt kan nämnas att båda armbröstpilarna är av dansk holkmodell och inte svenska dalpilar.

Avslutning och avstamp

Norra Åsum är en märklig socken. Mycken forskning är gjord men mycket finns kvar att göra. De här framlagda teserna om en 1100-tals gård vid Norra Åsums kyrka och tillbakaflyttandet av Lillös byggnadstid manar till fortsatta arbeten. Genom de omfattande arkeologiska undersökningar som för närvarande sker i Härlövs by kan man hoppas att få grepp om byn och en eventuell äldre sätesgård på platsen. Lillö har mycket mer att ge som forskningsobjekt. Ladugårdsholmen är överhuvudtaget inte undersökt. Grunderna till den förmodade ringmuren och borgens äldre stratigrafi bör granskas närmare för att inte tala om det stora fyndmaterialet från 1930- och 40-talet. Och vad var det egentligen som Karl Knutsson brände? Var det kanske den ladugård som möjligtvis stod kvar på platsen för "Den Gamble Hofgård" eller stämmer tesen med att det var Lillö som härjades? Ännu kan vi inte vara säkra så låt oss hoppas att projektet Skånes Borgar och Ekomuseum Kristianstad Vattenrike kan fortsätta med sitt samarbete och bringa klarhet i frågorna.

LITTERATUR

- Andersson, T. *Lillöhus i fynd och forskning*. Boken om Lillöhus. 1948. Kristianstad.
Alm, J. 1980. Armbröst. *Kulturhistoriskt lexikon för nordisk medeltid.2:a utg.* Viborg.
Erslev, K. 1879. *Danmarks Len og Lensmænd i det sextende aarhundrede*. Köpenhamn.
KB- Kancelliets Brevbøger.
KG I:s reg – *Kung Gustav den förstes registratur II*. 1867. Stockholm.
Lundberg, E. B. Lyckå slott. *Blekingeboken 1941*. Karlskrona.
Olofson, C. 1964. Norra Åsum under dansk tid: Ur en sockenkrönika. *Staden vid Helgeå* Red.
Kroon, A, Hagander, N. G. & Andersson, A. B. Kristianstad.
Panzar, C. 2000. *Lillöhus. Byggnadsarkeologisk undersökning*. Rapport. Ekomuseum Kristianstad Vattenrike.
Rosborn, S. 1986. *Borgeby – medeltidsborgen vid Lödde å*. Med bidr. av Reisnert, A. Utg. Lomma kommun. Lomma.
Rydfors, A. 1925. *Svenska medeltidens rimkrönikor*. Bd. 2. Stockholm.
Skansjö, S. 1983. *Söderslätt genom 600 år*. Lund.
Smidt, C. M. 1934. Forsvaret i danske borge. *Fra Nationalmuseets Arbejdsmark 1934*. Köpenhamn.
Törnquist, L. 1983. *Karl Knutssons fälttåg i Skåne 1452*. Seminarieuppsats. Historiska institutionen. Stockholm.
Ödman, A. 1976. Lyckå – slotten och vallgraven. *Blekingeboken 1976*.
Ödman, A. 1997. Härlövsborg. *Föreningen Gamla Christianstads årsskrift 1997*.

ANDERS ÖDMAN, fil.dr och chef för Lunds universitets historiska museum.